

Manuel technique de service

Adaptateur Stoneridge M1N1 pour tachygraphes intelligents

Champ d'application :

L'adaptateur M1N1 de Stoneridge est conforme à l'annexe 16 du règlement (UE) 2016/799.

Son utilisation est strictement limitée :

- aux véhicules des catégories M1 ou N1 ;
- aux cas où l'installation d'un émetteur Kitas est mécaniquement impossible.

Catégories de véhicules :

Catégorie M1 : véhicules conçus et construits pour le transport de passagers, comportant au maximum huit places assises en plus du siège du conducteur.

Catégorie N1 : véhicules conçus et construits pour le transport de marchandises, d'une masse maximale n'excédant pas 3,5 tonnes.



Fig 1.



Fig 5.



Fig 2.



Fig 6.



Fig 3.



Fig 4.

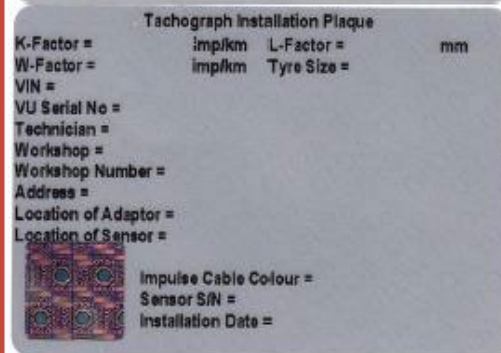


Fig 7.

Instructions d'installation M1/N1

- 1) Vérifier que l'adaptateur M1/N1 ne présente aucun signe de dommage et que la plaque signalétique comporte le numéro d'homologation e5 1004 pour une utilisation avec un tachygraphe intelligent, et que les quatre scellés rouges Stoneridge sont présents et intacts (voir fig. 2).
- 2) Vérifier que le câblage et les deux connecteurs (voir fig. 1) ne présentent aucun signe de dommage (voir fig. 3).
- 3) S'il n'y a pas de signal de vitesse analogique disponible dans le véhicule, il sera nécessaire de connecter une interface au bus CAN du véhicule afin d'obtenir l'information de vitesse, ce qui peut être réalisé avec notre interface Phelect CAN TE427.
- 4) Installer l'adaptateur M1N1 dans le véhicule (câble rouge sur l'alimentation positive, câble noir à la masse, câble jaune sur le signal de vitesse analogique du véhicule), tirer le câble de l'émetteur jusqu'au tachygraphe et le connecter à celui-ci via le connecteur jaune B (broche 1 noir, broche 2 brun, broche 3 bleu et broche 4 blanc).
- 5) Mesurer la valeur W du véhicule avant d'activer le tachygraphe, celle-ci devant être comprise entre 2500 et 8000, sinon un (sous-)facteur doit être programmé, puis procéder à l'étalonnage du tachygraphe.
- 6) Compléter la plaque signalétique de l'adaptateur avec la date d'installation et le numéro de châssis, en veillant à ce que ces informations restent lisibles après fixation de l'adaptateur, fixer l'adaptateur M1N1 aussi près que possible de l'élément fournissant le signal de vitesse et, si l'adaptateur est placé en dehors de la cabine, positionner l'émetteur verticalement vers le bas.
- 7) Sceller le connecteur avec le scellé rouge, le fil de plombage et un scellé 1C (voir fig. 5), fixer également le câble vers le tachygraphe dans le véhicule à l'aide de colliers de serrage et sceller l'adaptateur au véhicule ainsi que le câble fournissant le signal de vitesse aux deux extrémités.
- 8) Vérifier que tout fonctionne correctement, que la vitesse est correcte et qu'aucune erreur d'émetteur ou autre n'est survenue suite à l'installation.
- 9) Coller les deux plaques d'installation (celle de l'adaptateur M1N1 et celle de l'étalonnage) aussi près que possible l'une de l'autre à un emplacement approprié dans le véhicule.



Câblage

Connecteur B:

Broche B1	Câble noir
Broche B2	Câble brun
Broche B3	Câble bleu
Broche B4	Câble blanc

